

# 목 차

영 업 보 고 서 .....	1
-----------------	---

# 영 업 보 고 서

## 가. 회사의 개황

### 1) 회사의 개요

1. 회사의 법적·상업적 명칭 당사의 명칭은 "주식회사 유진로봇"이라고 표기합니다. 또한, 영문으로는 "YujinRobot Co., Ltd"라 표기합니다. 단 약식으로 표기할 때는 "(주)유진로봇"이라고 표기합니다.
2. 설립일자 및 존속기간당사는 1993년 12월 07일에 설립되었습니다. 또한 2001년 11월 13일에 코스닥 시장에 등록하였습니다. 한편 로봇사업부의 전신인 (주)유진로보틱스는 1988년 3월 17일에 설립되었습니다.
3. 본사의 주소, 전화번호, 홈페이지 주소- 주 소: 인천광역시 연수구 하모니로 187번길 33 - 전화번호: 032-550-2304 - 홈페이지: <http://www.yujinrobot.com>
4. 주요 사업의 내용 및 향후 추진하려는 신규사업에 관한 간략한 설명유진로봇은 제조업, 자동차, 반도체 등 다양한 분야에 공장자동화 시스템과 자율주행 물류로봇을 개발 및 공급해 온 34년 업력의 노하우를 바탕으로, 다양한 고객맞춤형 솔루션을 제공하고 있습니다. 유럽 수출에 반드시 필요한 ISO 13482 인증을 획득하였고, 고카트 시리즈를 비롯해 로봇자동화 패키지 상품, 커스텀 AMR 상품 등 신제품 출시를 통해 빠르게 시장 니즈를 충족해 나가고 있습니다. 그리고 향후 스마트팩토리 구축의 오랜 노하우에 세계적인 자율주행 기술력을 접목한 자사의 다양한 자동화 솔루션 상품과 고중량 공정 자동화에 쓰일 고카트 신제품을 중점적으로 선보일 예정이며, 최적화된 공장 및 물류 자동화 솔루션을 통해 효율을 극대화하여 궁극적으로 고객사의 경쟁력을 높여주기 위한 맞춤형 솔루션을 제공하고 있습니다. 기타의 자세한 사항은 동 보고서의 나.'영업현황 및 사업개요'를 참조하시기 바랍니다.
5. 공시서류 작성기준일 현재 계열회사의 총수, 주요계열회사의 명칭 및 상장여부
  - (1) 회사는 이사회 결의에 의하여 밀레(Miele) 로봇청소기 생산을 중단하기로 결정하였으며, 2024년 12월 31일자로 중단하였습니다.
  - (2) 2023년에 핵심사업에 대한 역량강화 및 지속적인 손실에 따른 재무구조 개선을 위해 아이클레보(국내청소로봇) 사업부를 중단하였습니다. 그리고 2021년중 (주)가이아코퍼레이션 주식 전부를 매각하였습니다.
  - (3) 2022년까지 (주) 유진엠에스 잔존 보유주식 전부를 (주)유진엠에스에 처분하였고, 파텍시스템 잔존 보유주식 전부를 파텍시스템(주)에 처분하였습니다.

이러한 결과는 당기 재무제표에서 중단영업으로 표시되어 있습니다. 비교표시된 전기 손익계산서도 이에 따라 재작성 되었습니다.

### 2) 회사의 목적

1. 지능형 로봇 제조 및 판매업
2. 지능형 자동화 장비
3. 로봇 부품 및 콘텐츠 제조 및 판매업
4. 캐릭터 로봇 및 완구 로봇 제조 및 판매업
5. 음반류 서적류 판매업
6. 유아용품 판매알선 및 서비스업
7. 잡화용품 판매알선 및 서비스업
8. 식품등 판매업
9. 수출입업(완구류 유아용품 잡화 음반류 서적류 식품)

- 10. 부동산 임대업
- 11. 인터넷 홈쇼핑 및 사이버쇼핑, 통신판매업등 무점포 판매사업
- 12. 물류배송 센터 운영업, 창고업
- 13. 게임소프트웨어의 제작 및 유통업
- 14. 인터넷을 통한 콘텐츠사업
- 15. 만화영화 및 비디오 제작 및 판매업
- 16. 각호에 관련된 부대사업 일체

3) 부문별 매출  
(단위 : 천원)

사업 부문	매 출 액 (천원)	
	2024년	2023년
지능형 서비스 로봇	26,038,009	30,417,114

주) 당기에 밀레 청소로봇 사업부문 매출액은 중단사업손익으로 분류되어, 상기내역에서 제외되었습니다. 이를 포함하면 2024년 매출액은 392억원입니다. 비교 표시된 2023년 사업은 사업보고서 공시 기준이며, 중단사업손익으로 국내 로봇가전 사업부가 제외된 실적입니다.

4) 요약손익  
(1) 개별재무제표  
(단위 : 원)

구 분	당해 사업연도 (2024)	직전 사업연도 (2023)
가. 감사의견	적정	적정
나. 계속기업 존속불확실성 해당여부	미해당	미해당
다. 감사의견과 관련 없는 계속기업 존속 불확실성 기재여부	미기재	미기재
라. 주요 재무내용(원)		
- 자산총계	54,727,736,447	58,849,978,205
- 부채총계	19,023,980,404	19,954,805,760
- 자본금	18,756,076,000	18,756,076,000
- 자본총계	35,703,756,043	38,895,172,445
- 매출액	26,038,009,171	30,417,114,433
- 계속영업이익	-4,223,672,227	-4,676,140,066
- 당기순이익	-3,191,416,402	-5,176,352,500
- 기본주당순이익	-85	-138
- 연결대상 종속회사 수 (단위:사)	0	0
1. 매출감소 및 손실감소 요인 -밀레청소로봇 사업부문의 생산중단에 의한 중단손익으로 분류됨에 따른 매출액 감소. -스마트 자동화장비 사업부문 및 자율주행솔루션 사업부문 매출 증가에 따른 전체 손실 감소.		

## (2) 종속기업의 현황

- 연결범위의 변동회사는 2021년 중 (주)가이아코퍼레이션에 대한 지배력을 상실하여, 해당 기업 및 동 기업의 종속기업을 연결대상 종속기업에서 제외하였으며, 당기말 기준 연결대상 기업이 존재하지 않습니다.

## 5) 자본금 변동사항

당사의 총발행주식수는 37,512,152 주, 자본금은 18,756,076 천원으로써, 당기에 자본 변동사항은 없으며, 당기까지 증자(감자) 현황은 아래와 같습니다.

(단위 : 주, 원)

종류	구분	제32기(2024년말)	제31기(2023년말)	제30기(2022년말)
보통주	발행주식총수	37,512,152	37,512,152	37,512,152
	액면금액	500	500	500
	자본금	18,756,076,000	18,756,076,000	18,756,076,000
우선주	발행주식총수	-	-	-
	액면금액	-	-	-
	자본금	-	-	-
기타	발행주식총수	-	-	-
	액면금액	-	-	-
	자본금	-	-	-
합계	자본금	18,756,076,000	18,756,076,000	18,756,076,000

## 6) 주식의 사무

결 산 일	12월 31일	정기주주총회	결산이후 3개월이내
주주명부 폐쇄기간	1월1일부터 1월31일까지	공 고 신 문	한국경제신문
주식업무대행기관	대리인 명칭	한국예탁결제원	
	사무취급장소	서울특별시 영등포구 여의도동 34-6번지	

## 7) 회사채 발행 및 차입금 현황

(1) 당기말과 전기말 현재 차입금 및 사채의 세부내역은 다음과 같습니다.

구분	(단위: 천원)			
	제 32(당) 기		제 31(전) 기	
	유동	비유동	유동	비유동
단기차입금	-	-	1,500,000	-
장기차입금	1,187,000	3,084,000	1,187,000	4,274,000
합 계	1,187,000	3,084,000	2,687,000	4,274,000

(2) 기타 총당부채

(단위 : 천원)

구 분	제 32(당) 기	제 31(전) 기
소송총당부채(주)	-	-
하자보수총당부채	240,372	212,185
판매보증 총당부채	27,222	89,208
합 계	267,594	301,393

주) 회사는 2015년 1월 7일 미국 소재 SYNET ELECTRONICS INC.가 제기한 손해배상 청구소송의 2016년 3월 5일자 확정판결 결과로 인해 원고에 대한 USD 2,066천의 지급의무가 발생하여, 동 금액을 소송총당부채로 계상하였습니다. 한편, 2018년 7월 중 종결된 관련 항소심은 회사의 청구를 인정하여 2016년 3월 5일자의 확정판결을 파기 환송하였습니다.

이로 인해 2021년 중 회사는 SYNET ELECTRONICS INC.에게 금 USD 600천을 지급하고 1심 판결 관련 재심소송을 취하할 것을 합의하였으며, 소송총당부채와 합의금 지급액과의 차이 1,543,570천 원을 총당부채 환입액으로 인식하였습니다.

8) 종업원 현황

(단위 : 명)

구 분	직 원 수				
	관리사무직	생산직	연구개발직	기 타	합 계
남	41	-	48	37	126
여	17	1	8	1	27
합 계	58	1	56	38	153

9) 영업용 설비현황

(단위 : m<sup>2</sup>)

구 분	소재지	토 지	건 물	비고
사무실	인천 연수구 송도동(본사)	7,723	2,961	소유(주1)
	서울 금천구 가산동	106	414	소유(임대)
연구소	서울 금천구 가산동	139	546	소유(임대)
	인천 연수구 송도동	-	2,961	소유(주1)
공장(제조용)	인천 연수구 송도동		5,825	소유(주1)
물류 창고	인천 남동구 고잔동		2,111	임차(주3)
합 계		7,968	14,818	-

(주1) 2018년 03월에 인천광역시 연수구 송도동에 본사사옥을 건설완료하고 이전하였습니다. 송도사옥 개요는 다음과 같습니다.

- 소재지 : 인천광역시 연수구 송도동 11-5번지
- 대지면적 : 7,723.8m<sup>2</sup>

- 건축연면적 : 14,654.35㎡
  - 사용승인일 : 2018.01월
  - 건설목적 : 서비스로봇 연구 및 제조시설 확대
  - 현재 분산된 시설을 통합해서 시너지를 창출하고, 연구 및 제조시설 등 사업규모 확대를 통한 미래 성장 발판을 마련하고자 함.
  - 인천국제공항의 근거리 지역에 위치함에 따라 유럽, 미국, 중국 등 바이어의 접근용이성 확보 및 서비스로봇 수출 확대 기반을 조성하고자 함.
- (주2) 2016년 8월에 물류창고를 매각하였으며, 상기 사용면적을 재임차하여 사용하고 있었으나, 2022년 중에 임차계약을 종료하였습니다.
- (주3) 2024년 3월에 남동구 물류창고를 임차하였으며, 계약기간은 1년이며, 2025년도에 종료할 예정입니다.

### 10) 최대주주 등 현황

(단위 : 주)

성 명	소유 주식수	비율(%)	회사와의 거래관계
(유)시만	14,667,974	39.10	특수관계자
IMANTO AG	4,600,000	12.26	특수관계자
기타주주	18,244,178	48.64	-
계	37,512,152	100.00	-

### 11) 이사 및 감사 현황

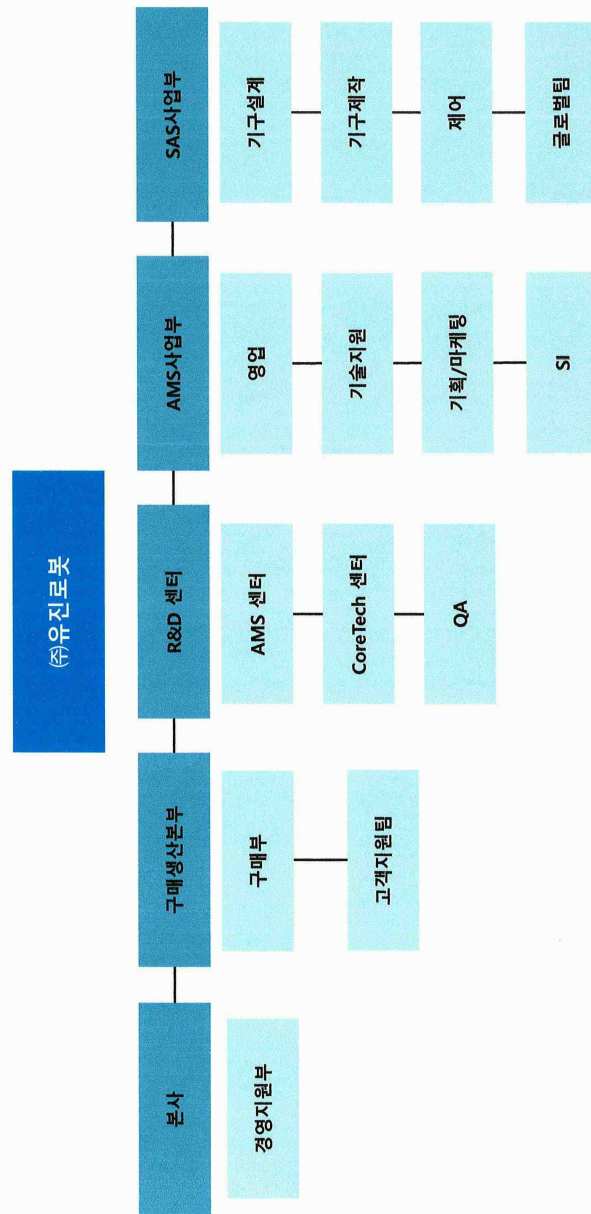
구분	성 명	직 위	담당업무
등기(상근)	박성주	대표이사	대표이사
등기(상근)	김종현	사내 이사	경영지원 본부장
등기(상근)	박성익	사내 이사	AMS사업 본부장
등기(비상근)	Sebastian Thimo Doring	사내 이사	R&D 지원
등기(비상근)	장동의	사외 이사	R&D 지원
등기(비상근)	강승완	사외 이사	경영 지원
등기(비상근)	곽관웅 (주1)	감 사	내부 감사

(주1) 상기 곽관웅 감사는 당기 제32기 정기주총(2025년 3월 28일)에서, 임기만료로 인해 재선임 승인을 받을 예정입니다.

### 12) 조직도

## 나. 영업현황 및 사업개요

### 유진로봇 조직도



## 1) 영업개황 및 사업부문의 구분

### (가) 영업개황

주식회사 유진로봇은 자율주행 물류로봇 등 완제품 로봇개발 및 판매를 통해 경쟁력 있는 제품을 시장에 출시해왔으며, 2019년 이후 B2C중심에서 다양한 물류시장을 목표로 한 자율주행 솔루션사업의 B2B중심으로 전환해오고 있습니다.

그리고 최근 물류로봇 시장의 핵심요소인 고카트 자율이동로봇사업에 전력을 다할 뿐만 아니라 자율주행기술의 구성요소인 라이다센서,SLAM컨트롤러 같은 다양한 제품도 성공적으로 상용화를 진행하고 있습니다. 나아가 3D라이다(LiDAR)센서와 자율주행솔루션 등 로봇부품과 솔루션기술개발을 통한 자율주행기술을 기반으로 글로벌기업으로 도약을 준비하고 있습니다.

### (나) 주요 제품 설명

#### (1) 주요제품 개요

##### 1) 자율주행솔루션

상용화를 시작한 '고카트(Go-Cart)'는 유진로봇의 독자적인 기술력이 담긴 자율주행솔루션을 탑재해 정확한 공간분석을 하고, 목적지로 물건을 배송하는 자율주행로봇입니다. 물자의 빈번한 이동이 필요한 광역환경에서 사용되는 자율주행 물류배송로봇으로, 자율주행기술 및 다중 로봇 통합 제어기술개발을 통해 제조공정이나 일반시설, 병원, 호텔 등과 같은 실내환경에서의 물류 운반에 최적화되었습니다. 물자를 넣을 수 있는 컨테이너 탈부착이 가능해 다양한 물류배송작업을 수행할 수 있으며, 엘리베이터나 자동문과 같은 장치들과 연동도 가능해 층간배송이 가능한 것이 특징입니다. 국내에서는 2014년 11월 산업통상자원부 과제를 통해 을지대학교병원에서 필드테스트를 진행했으며,고카트의 자율주행기술과 물류 배송서비스에 대한 높은 만족도를 이끌어내 고카트를 정식으로 공급할예정입니다.

또한 라이다센서는 실내환경이나 사물을 3차원으로 인식하는 기술로, 빠르고 정밀하게 환경을 인지해 지도구축(Mapping) 및 정밀한 측위(Localization), 초소형 장애물 인식 등이 가능합니다. 그리고 크기가 작아 로봇청소기와 같은 소형가전제품에도 탑재할 수 있고, 경쟁 제품대비 품질이 우수하고가격이 저렴할 뿐만 아니라 넓은 FOV(FieldOfView)를 보장해, 서비스 로봇분야와 산업용 안전센서(SafetyLaserScanner) 등 안전 및 보안용 센서가 필요한 다양한 산업분야에도 적용 가능합니다.

특히 유진로봇의 독자적인 상품 '로봇자동화 패키지(Robotization Package)'는 수동장치를 자율주행 모바일 로봇으로 간편하게 변환시켜주는 솔루션으로, 자체 개발한 3D 라이다(LiDAR), 독자적 기술인 슬램(SLAM), 내비게이션 컨트롤러(Navigation Controller), 세이프티 컨트롤러(Safety Controller)로 구성됐으며 공간을 정확히 분석하고 사람이나 장애물을 인식해 충돌을 피하고 우회하는 시스템을 구현하여 독보적인 안전성을 자랑합니다.

##### 2) 청소로봇

당사는 2005년도 부터 아이클레보 출시를 시작하였고, 2016년엔 프리미엄 신제품 '아이클레보 오메가'를 출시하였으며, 그리고 2019년부터는 '아이클레보 지니(G5)'를 출시하는 등 현대인의 욕구를 충족하면서도 가격부담을 줄여 로봇청소기의 접근성을 높이기 위해 출시되었습니다.

한편 당사는 이사회 결의에 의하여, 로봇청소기 국내사업(아이클레보사업)부문 및 밀레사업부문을 중단하기로 결정하였으며, 2024년 12월 31일자로 사업을 종료하였습니다.

##### 3) 산업자동화 설비 시스템

산업용로봇을 이용한 공장자동화시스템으로 로봇을 중심으로 다양하고 정밀한 주변장비들의 조합으로시스템이 구성되고, 사업분야는 반도체와 자동차부품의 조립 검사시스템을 공급하는 사업분야로 나누어집니다. 매출의 대부분은 국내에 진출한 외국기업과 국내대기업에 시스템을 공급하는 구조이



며 외국에 시스템을 수출할 계획입니다. 향후에는 국내 외국기업에 시스템 공급 및 외국으로의 시스템 수출을 증대하며 반도체 분야의 시스템 공급을 확대하여 고부가가치의 사업을 이룩할 계획입니다.

또한 유진로봇의 스마트자동화시스템 사업부에서 시스템 통합(System Integration)을 통해 4차 산업 혁명 시대가 요구하는 자동화 솔루션을 선보이겠습니다. 로봇 원천 기술과 시스템 통합이 모두 가능한 유진로봇만의 독보적인 경쟁력으로 꼽히는 부분으로, 해당 사업부는 30여년 이상 업력과 노하우로 자동차 부품과 반도체·중공업 분야의 공장자동화 설비를 제작하여 공급하며 철저한 사후 관리 점검 시스템을 갖추고 있습니다.

#### (다) 시장점유율 등

대부분의 로봇시장은 아직 시장 형성기이라 공식적인 통계자료는 없으며 업계동향에 대한 언론기사 및 내부적인 시장조사 자료에 근거하여 추정한 자료가 존재할 뿐입니다.

한편 아래와 같이 한국로봇산업실태조사에 따르면 개인서비스로봇시장과 전문 서비스로봇시장이 가파르게 성장해왔으며, 제조업용 로봇과 부품매출도 성장하는 것으로 조사되어 있습니다.

#### <국내 로봇산업 출하현황>

(단위: 백만원, %)

구 분	2021년		2022년		2023년		'22년 대비증감률
	출하	구성비	출하	구성비	출하	구성비	
제조업용 로봇	2,785,170	50.8	2,819,489	49.3	2,887,074	48.6	△0.2
전문서비스용 로봇	466,780	8.5	518,538	8.8	593,384	10.0	14.4
개인서비스용 로봇	389,906	7.1	424,875	7.2	423,203	7.1	△0.4
로봇 부품 및 부분품	1,842,414	33.6	2,028,822	34.6	2,039,926	34.3	0.5
합 계	5,484,271	100	5,863,723	100.0	5,943,587	100.0	1.4

[자료 : 한국로봇산업협회 '로봇산업 실태조사결과', 2024.12]

## 2) 기타 사업현황

### (가) 중단영업

#### (1) 로봇청소기 국내사업

2023년 9월 25일 회사는 이사회 결의에 의하여 로봇청소기 국내사업(아이클레보 사업)부문을 중단하기로 결정하였으며, 2023년 12월 31일자로 사업을 종료하였습니다. 이러한 결과는 전기 재무제표에서 중단영업으로 표시되어 있습니다.

전기 중 중단영업순이익으로 표시된 주요 내용은 다음과 같습니다.

(단위: 천원)

구 분	금 액
I. 매출액	2,303,051
II. 매출원가	(2,187,031)
III. 매출총이익	116,020
판매비와관리비	(1,021,580)
IV. 영업손실	(905,560)
기타수익	3,364

기타비용	(67,367)
금융수익	2
V. 법인세비용차감전순손실	(969,561)
VI. 중단영업순손실	(969,561)

전기 중 중단영업의 활동에서 발생한 현금흐름은 다음과 같습니다.

(단위: 천원)

구 분	금 액
영업활동으로 인한 현금흐름	230,332
투자활동으로 인한 현금흐름	-
재무활동으로 인한 현금흐름	-
합 계	230,332

## (2) 밀레(Miele) 로봇청소기 생산

2024년 11월 1일 회사는 이사회 결의에 의하여 밀레(Miele) 로봇청소기 생산을 중단하기로 결정하였으며, 생산 중단 일자는 2024년 12월 31일자로 중단하였습니다. 이러한 결과는 당기 재무제표에서 중단영업으로 표시되어 있습니다. 비교표시된 전기 손익계산서도 이에 따라 작성되었습니다.

당기와 전기 중 중단영업순이익으로 표시된 주요 내용은 다음과 같습니다.

(단위: 천원)

구 분	당기	전기
I. 매출액	13,175,786	11,146,317
II. 매출원가	(9,440,040)	(6,760,819)
III. 매출총이익	3,735,746	4,385,498
판매비와관리비	(3,448,767)	(3,720,405)
IV. 영업이익	286,979	665,093
기타수익	293,946	93,036
기타비용	(50,804)	(151,051)
V. 법인세비용차감전순이익	530,121	607,078
VI. 중단영업순이익	530,121	607,078

당기와 전기 중 중단영업의 활동에서 발생한 현금흐름은 다음과 같습니다.

(단위: 천원)

구 분	당기	전기
영업활동으로 인한 현금흐름	4,307,007	1,445,360
투자활동으로 인한 현금흐름	-	-
재무활동으로 인한 현금흐름	-	-
합 계	4,307,007	1,445,360

### (나) 사업매각

(1) 파텍시스템회사는 2021년10월1일 파텍시스템(주)와 파텍시스템(주) 지분 전체를 매각하는 계약을 체결하였습니다. 동 계약에 따라 2021년에 13,034주에 대한 지분을 매각하였고, 2022년중 잔여 지분 13,032주를 전부 매각하였습니다.

(2) 유진엠에스 회사는 2022년 11월 18일에 (주)유진엠에스와 6,300주 잔여 지분 전체를 매각하는 계약을 체결하고, 2022년에 전부 매각 완료하였습니다.

### (다) 주요 매출 및 수익

(1) 수익 원천 회사의 주요 수익은 청소로봇 제조 및 판매, 자동화 검사장비의 주문제작형 판매, 연구 개발 용역 등으로부터 발생합니다.

아래의 손익은 중단사업손익이 제외되어 있는 회계감사보고서상 기준으로 작성되어 있습니다.

	(단위: 천원)	
구 분	당기	전기
고객과의 계약에서 생기는 수익	25,845,465	19,092,660
투자부동산으로부터 발생하는 수익	192,544	178,138
합 계	26,038,009	19,270,798

#### (2) 수익의 구분

회사의 고객과의 계약에서 생기는 수익의 세부 내역은 다음과 같습니다.

	(단위: 천원)	
구 분	당기	전기
재화 또는 용역의 유형:		
자율주행로봇 등 로봇 제조 판매	3,321,676	2,519,821
자동화 검사장비 주문제작형 판매	20,693,654	14,920,328
연구개발용역	1,830,135	1,652,511
합 계	25,845,465	19,092,660
지리적 시장:		
국내	13,943,680	8,698,016
아시아, 중동	1,082,221	728,144
유럽	4,685,409	2,200,383
북미 및 기타	6,134,155	7,466,117
합 계	25,845,465	19,092,660
수익인식 시기:		
한 시점에 이행	24,015,330	17,440,149
기간에 걸쳐 이행	1,830,135	1,652,511
합 계	25,845,465	19,092,660

(3) 매출채권 및 계약잔액고객과의 계약에서 생기는 매출채권 및 계약잔액은 다음과 같습니다.

고객과의 계약에서 생기는 매출채권 및 계약잔액은 다음과 같습니다.

	(단위: 천원)	
구 분	당기	전기
매출채권	3,110,077	6,426,369
재고자산(주1)	11,649,404	7,702,838
계약자산(주2)	-	2,570,532
계약부채(주3)	8,934,179	3,609,914
(주1)	회사의 계약자산인 계약이행원가는 재고자산에 계상되어 있습니다. 재고자산에 포함된 계약이행원가에는 자동화 검사장비 주문제작 제품 등의 생산활동과 관련된 직접비용이 포함되어 있습니다.	
(주2)	기간에 걸쳐 이행되는 회사의 수행의무 이행정도과 고객에게 청구한 대가의 차이로 인해 인식되었습니다.	
(주3)	계약부채는 자동화 검사장비 주문제작 및 판매 등과 관련하여 고객으로부터 선수취한대가로 구성되어 있습니다. 전기말 현재 인식된 계약부채 중 2,875,714천원은 당기에 수익으로 인식되었습니다.	

#### (라) 자기주식

당사는 상법 등 관련규정에 근거하여 각각 처분하여, 사업연도말 현재 보유수량은 없습니다.